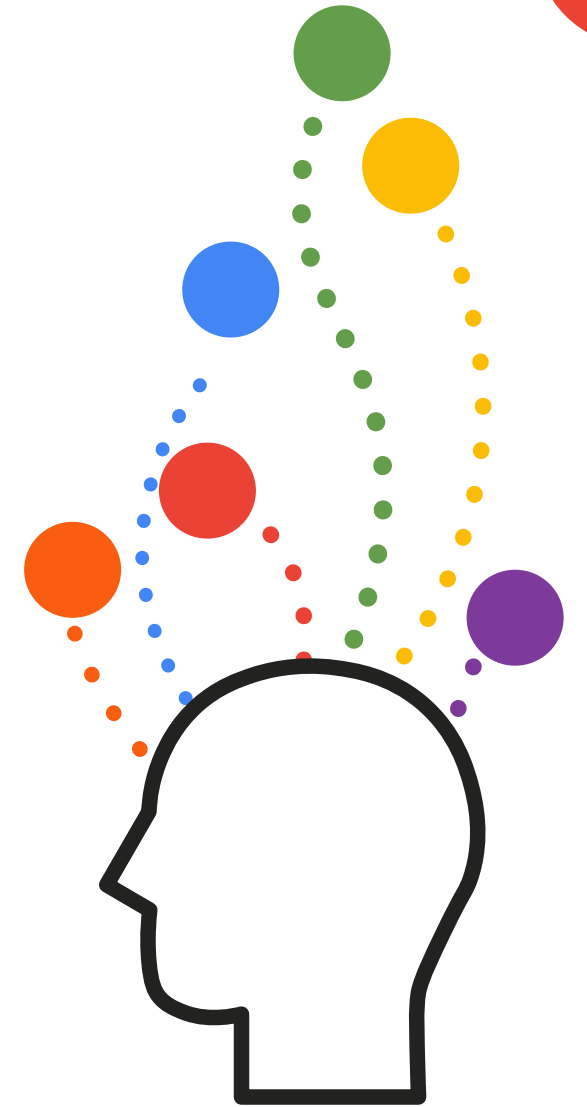


ÁNIMO, PROFES

I Estudio nacional sobre el estado de ánimo de los docentes



Una iniciativa de:



Con la colaboración de:





Ficha técnica y metodología

La muestra se compone de docentes en activo de diferentes etapas educativas y especialidades (Ed. Especial, Ed. Infantil, Ed. Primaria, Ed. Secundaria y Bachillerato y Universidad), dentro del territorio español.

Entrevista auto-administrada a través de correo electrónico. El estudio se realizó a nivel nacional a más de 3.800 docentes, los cuales después de la mortandad de la muestra suponen **3.738 sujetos**, lo que ha permitido alcanzar un nivel de significatividad del 99% con un error inferior al 3% para un conjunto estimado de 650.000 docentes.



Objetivo

Conocer la autopercepción de los docentes sobre los **factores que influyen en su labor docente** así como en **su estado de ánimo**, y más concretamente en el caso de España.

Ficha técnica

PERFIL SEXO	%
Hombre	24.2%
Mujer	75.0%
Prefiere no responder	0.5%

PERFIL EDAD	%
Entre 21 y 30 años	7.8%
Entre 31 y 40 años	27.1%
Entre 41 y 50 años	39.0%
Entre 51 y 60 años	22.0%
Más de 60 años	3.8%

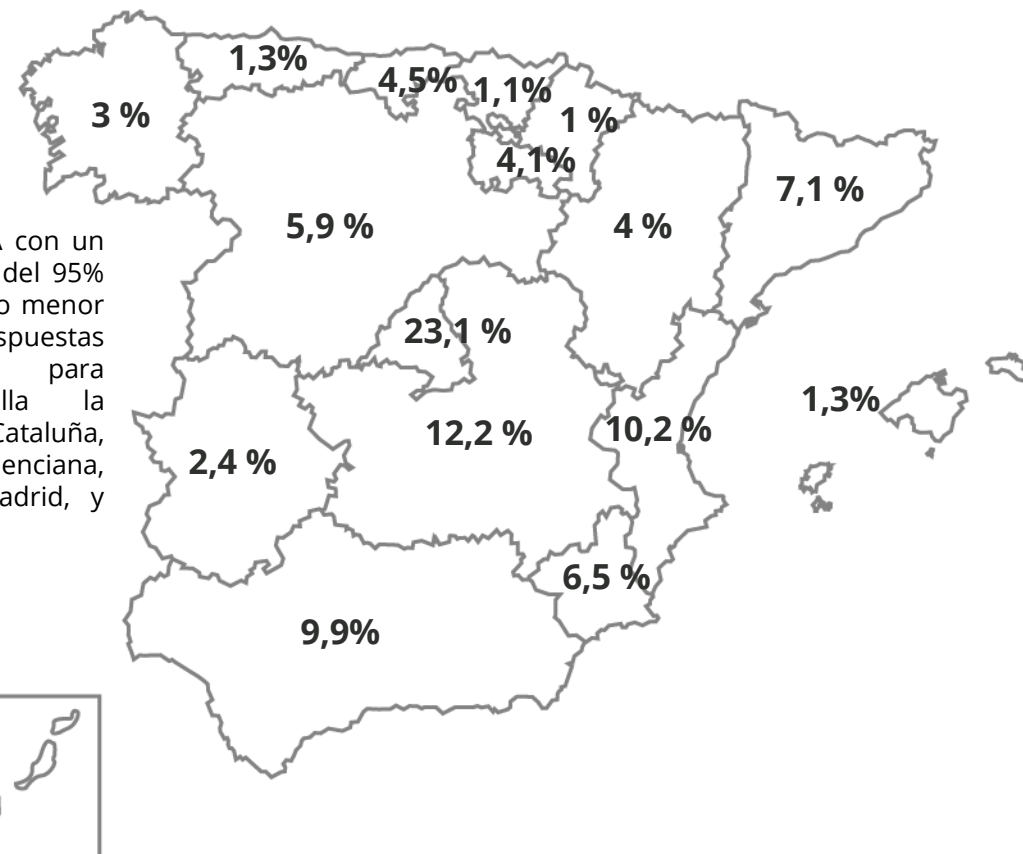
PERFIL DOCENTE	%
Educación Especial	2.5%
Formación Profesional	9.1%
Educación Infantil	20.0%
Educación Primaria	25.9%
Secundaria y Bachillerato	40.3%
Universidad	2.0%

PERFIL EXPERIENCIA	%
Entre 1 y 5 años	19.4%
Entre 6 y 15 años	30.0%
Entre 15 y 30 años	41.1%
Más de 30 años	9.2%

PERFIL CENTRO	%
Público	55.7%
Concertado	37.9%
Privado	6.1%

PERFIL CC.AA

* A nivel de CC.AA con un nivel de confianza del 95% y un error del 6% o menor se han obtenido respuestas representativas para Andalucía, Castilla la Mancha, Cataluña, Comunidad Valenciana, Comunidad de Madrid, y Región de Murcia.





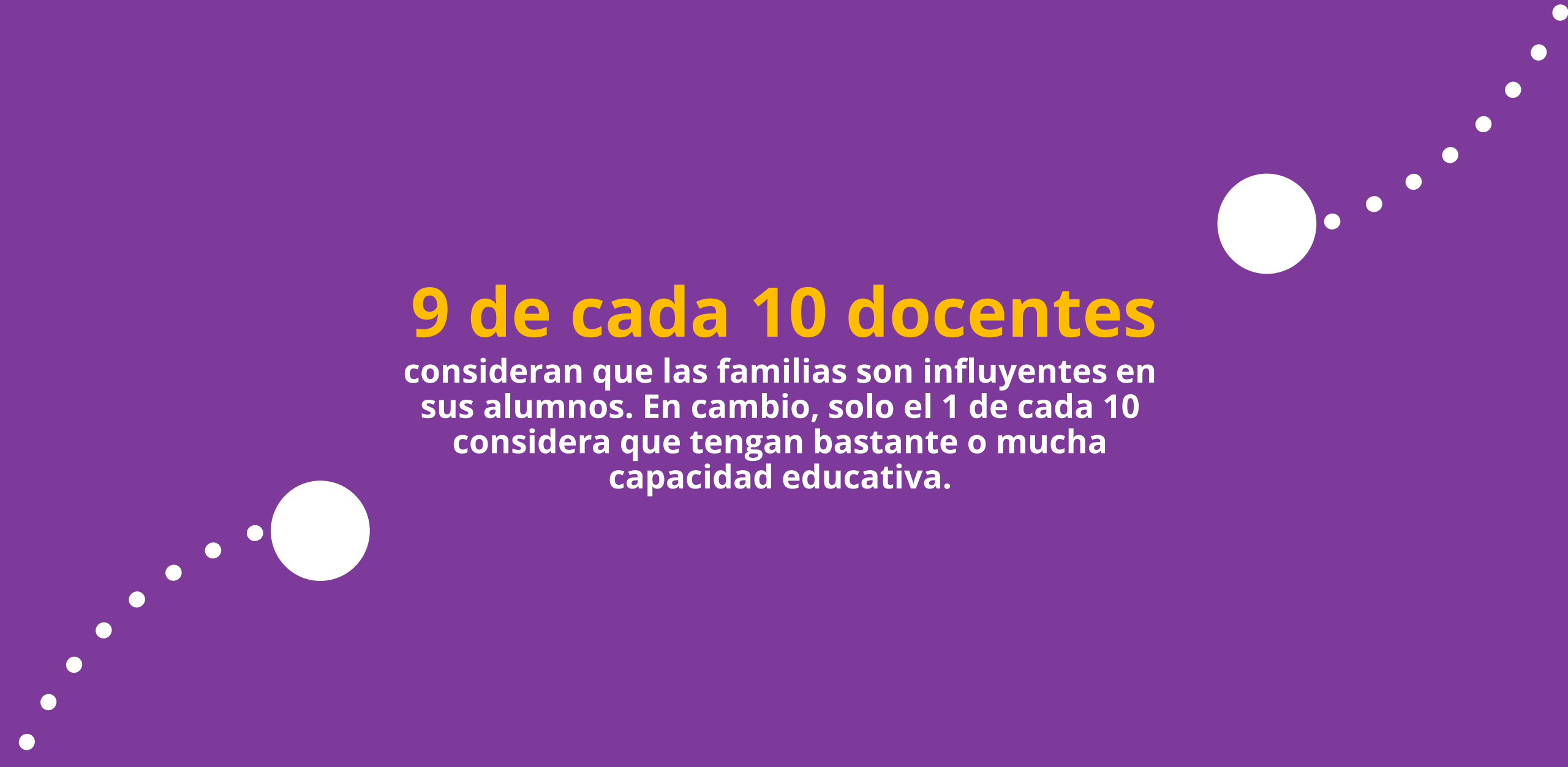
Índice

- 1 Factores que influyen en la labor docente**
- 2 Situación del estado de ánimo de los docentes**

1

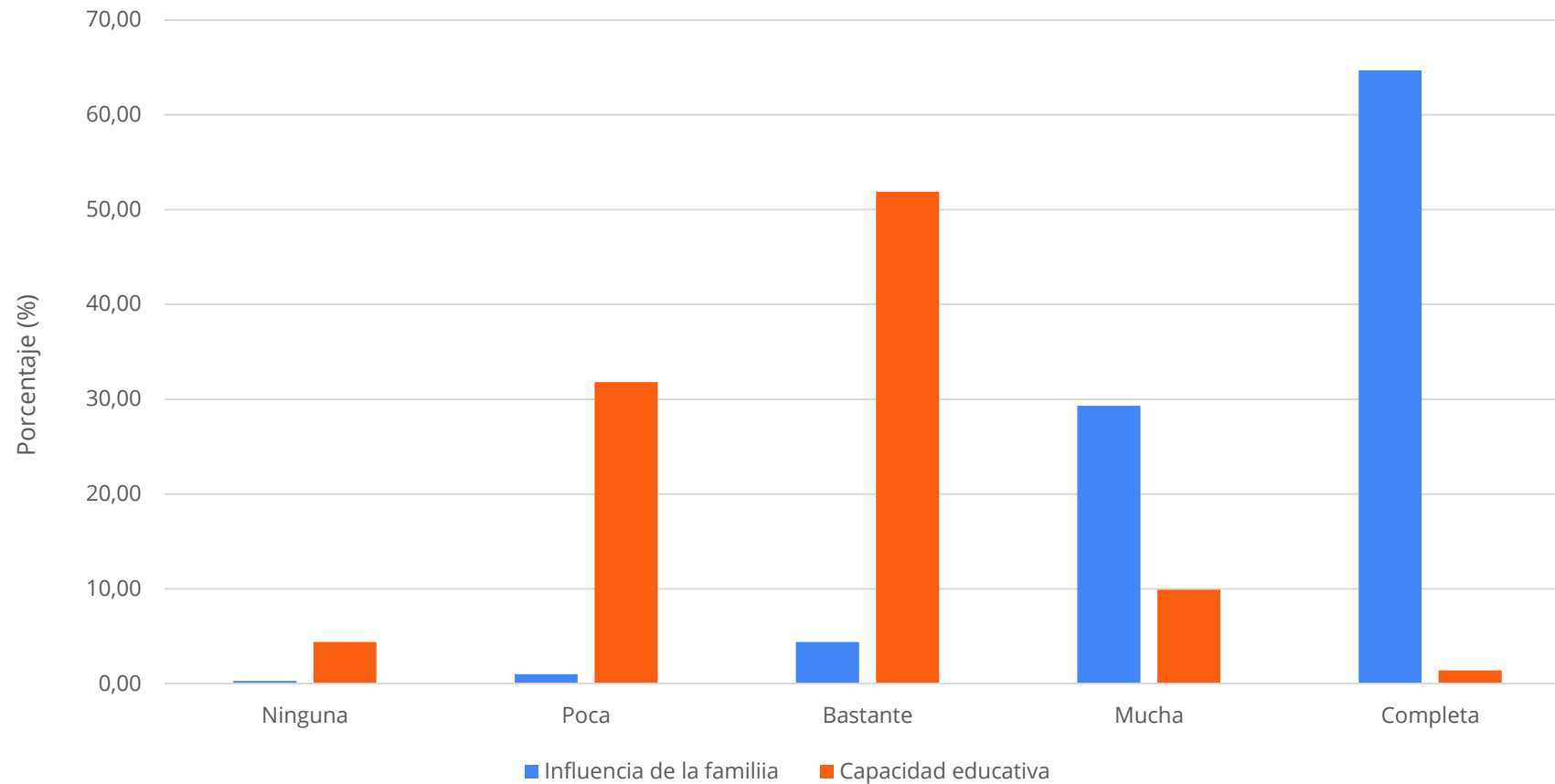
FACTORES QUE INFLUYEN EN LA LABOR DOCENTE





9 de cada 10 docentes
consideran que las familias son influyentes en
sus alumnos. En cambio, solo el 1 de cada 10
considera que tengan bastante o mucha
capacidad educativa.

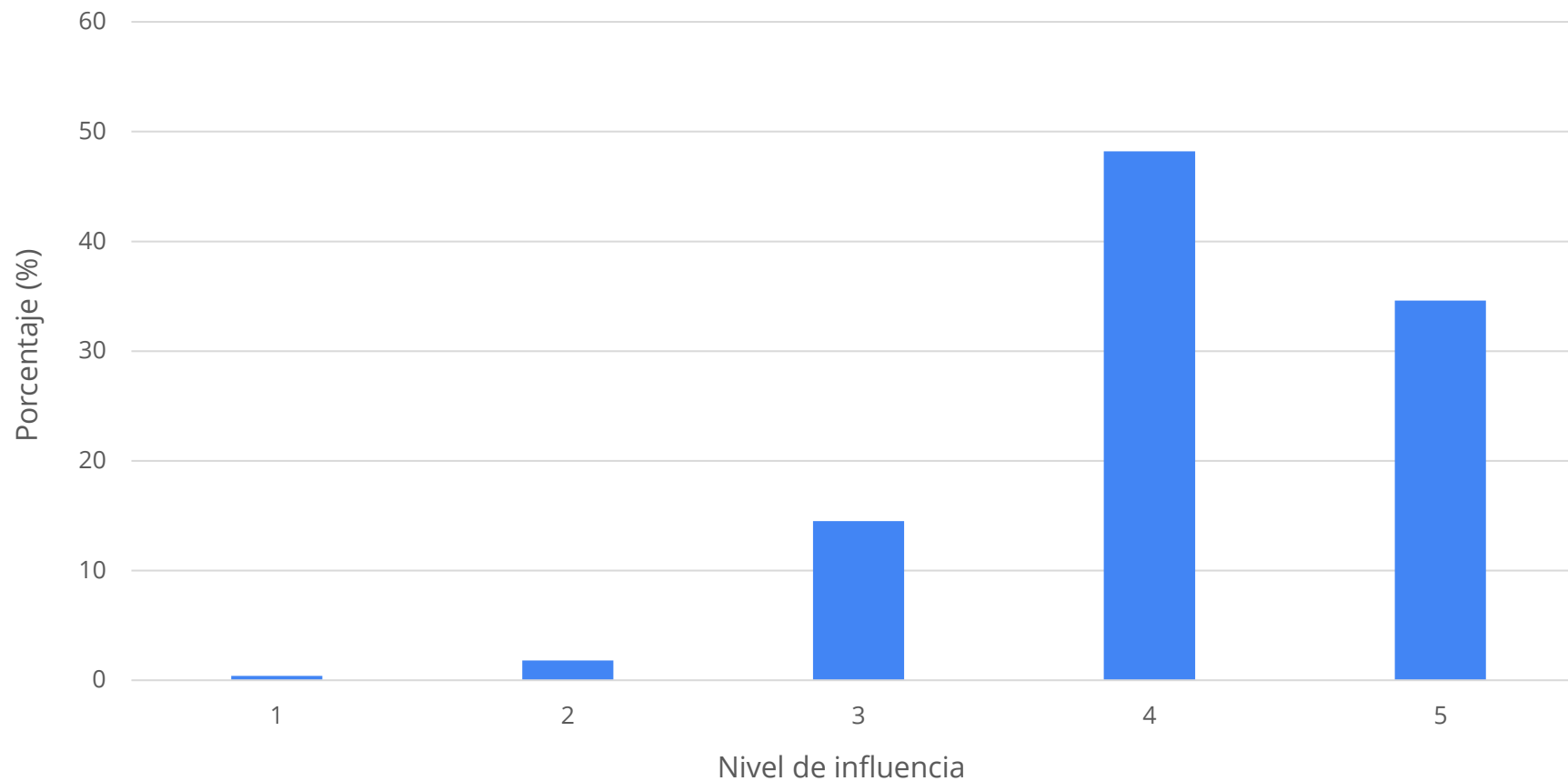
¿Cómo valoras la capacidad educativa de las familias con sus hijos e hijas? ¿En qué medida es influyente la familia sobre los alumnos?





Más del 80% de los docentes
creen que su estado de ánimo influye
bastante o mucho en su labor docente.

Influencia del estado de ánimo docente en la labor docente



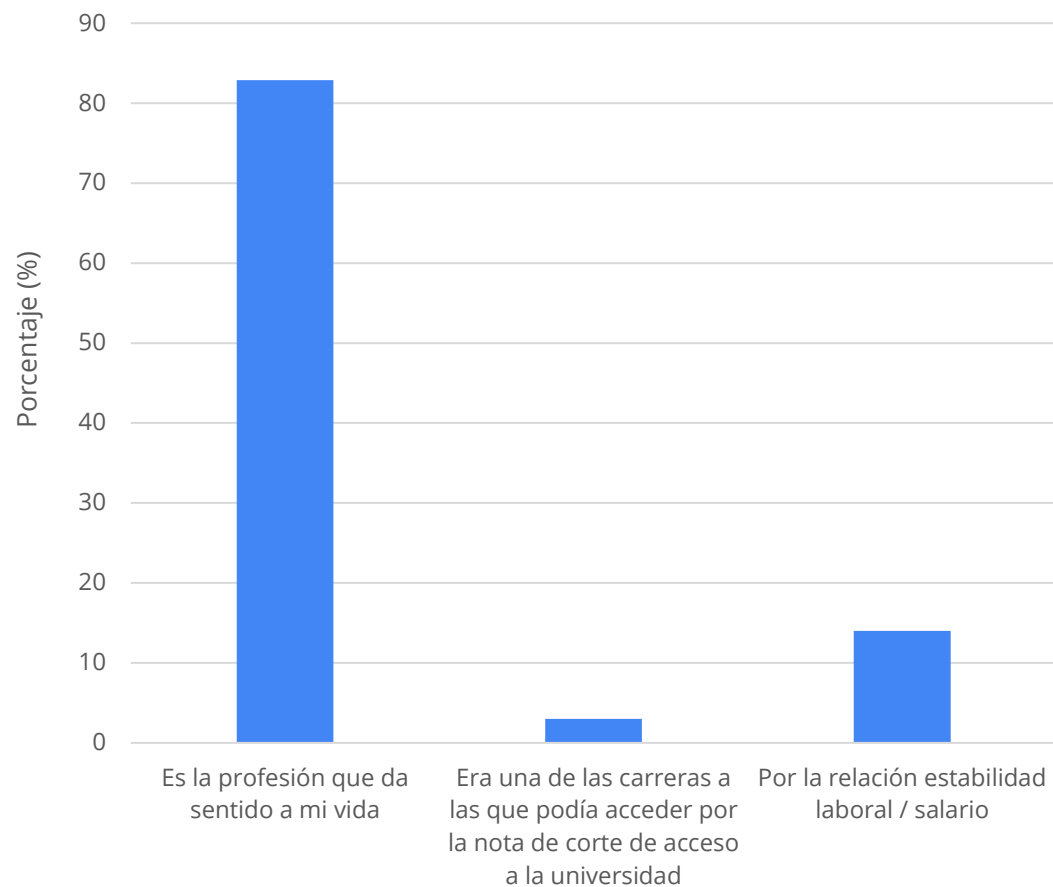


8 de cada 10 docentes
accedió a la profesión por vocación.

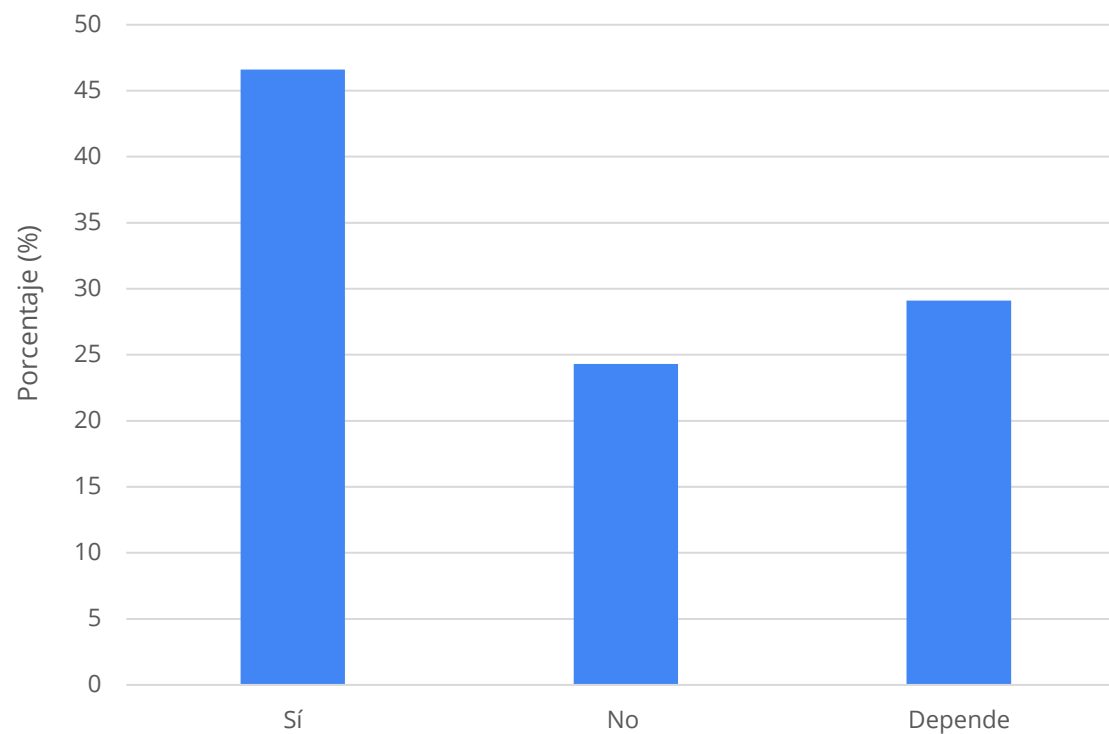



5 de cada 10 docentes
recomendaría a otra persona la profesión.

¿Cuáles de estas frases encaja mejor con tu acceso a la profesión docente?



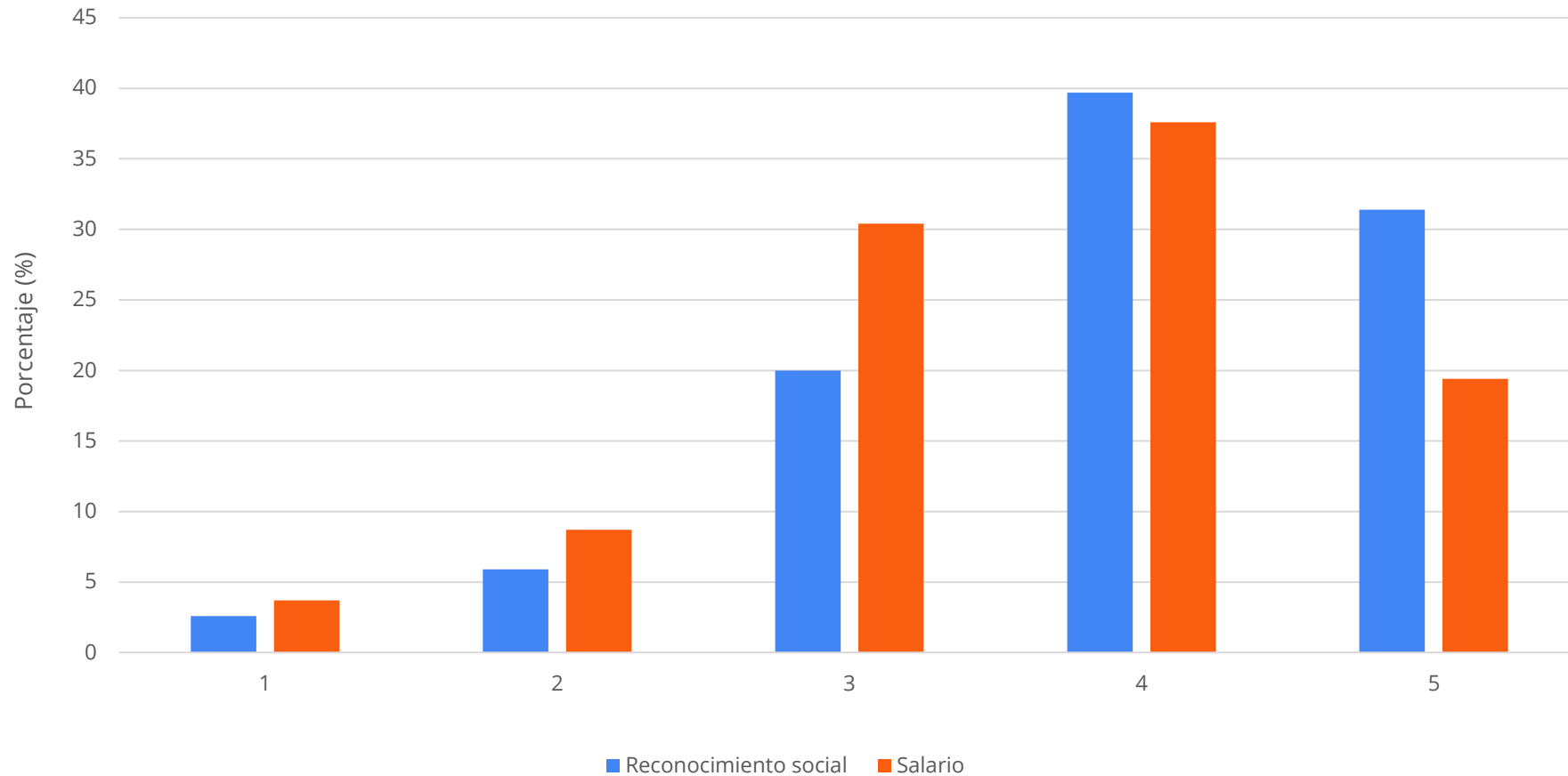
¿Recomendarías a una persona que estuviera decidiéndose sobre su futuro profesional ser docente?





El 71% de los docentes
creen que el reconocimiento social es
muy importante para su motivación,
frente al 50% que opina que es el salario.

¿Qué importancia tiene para ti el reconocimiento social? ¿Qué importancia tiene para tu motivación el salario?

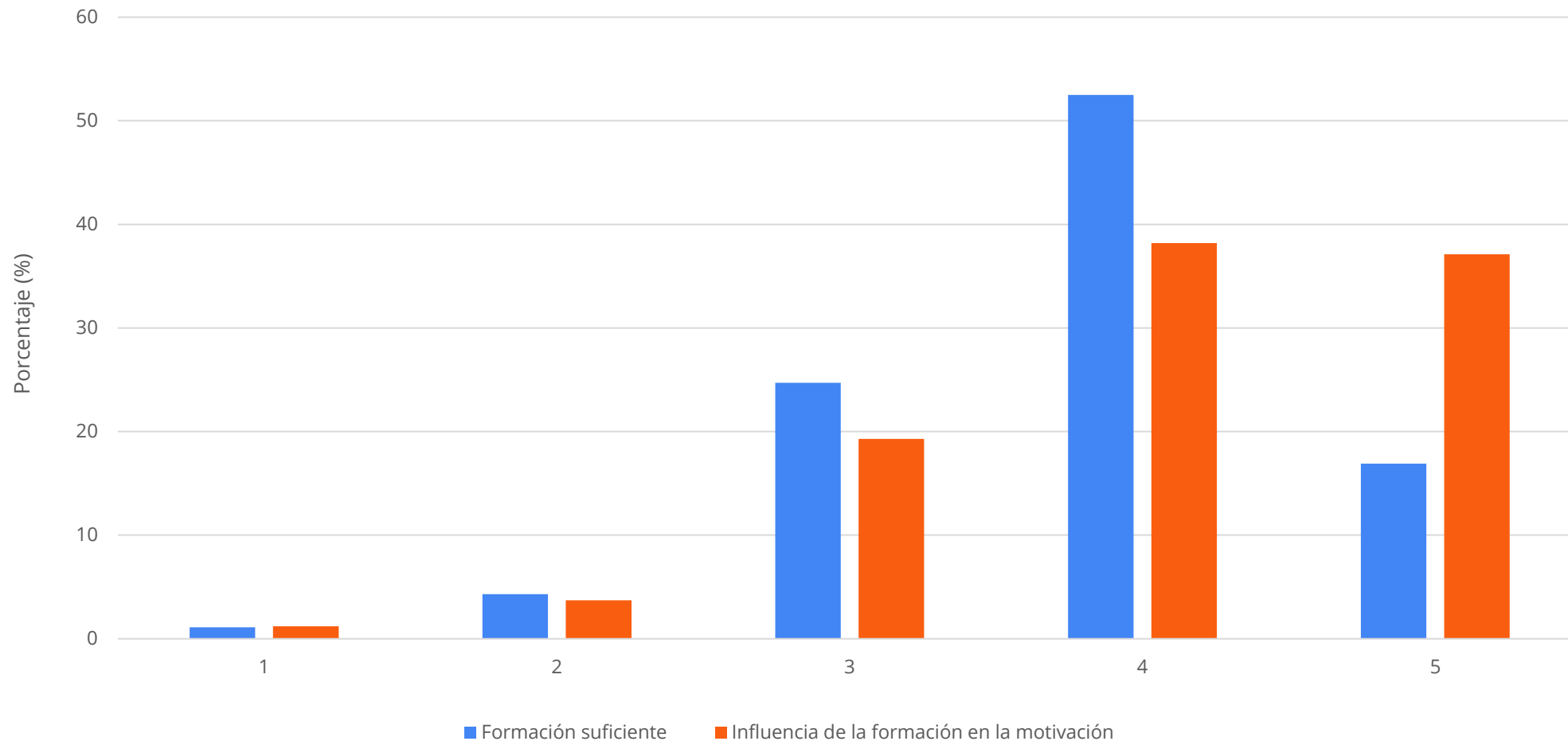




Más del 75% opina que

la formación es un elemento muy motivador en su labor docente y, además, más de 70% se siente suficientemente formado.

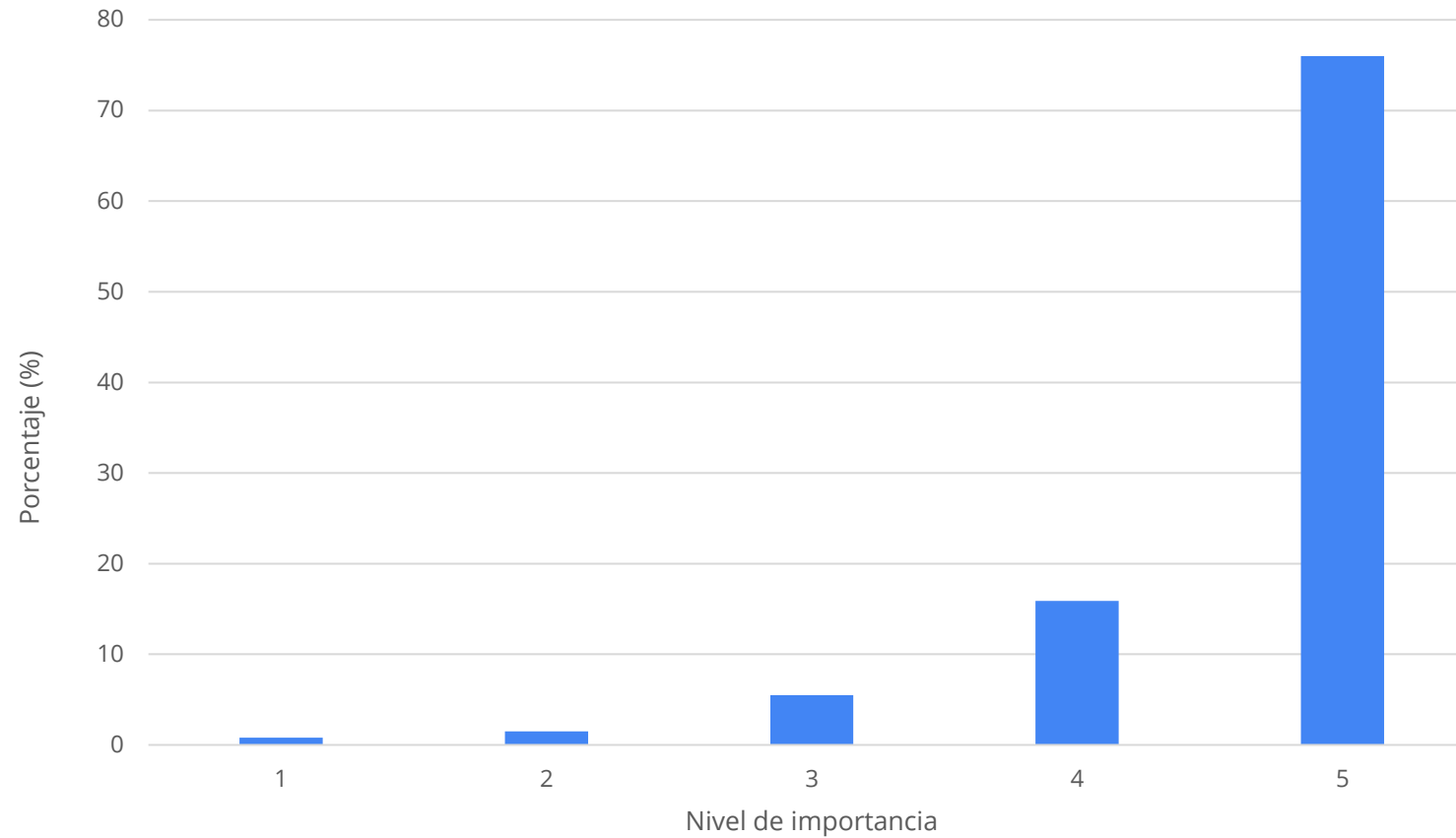
¿Crees que estás suficientemente formado para ser docente en el contexto actual?
¿Qué importancia tiene para tu motivación la formación continua?





9 de cada 10 docentes
creen que simplificar los procesos burocráticos
es muy importante para sentirse motivados.

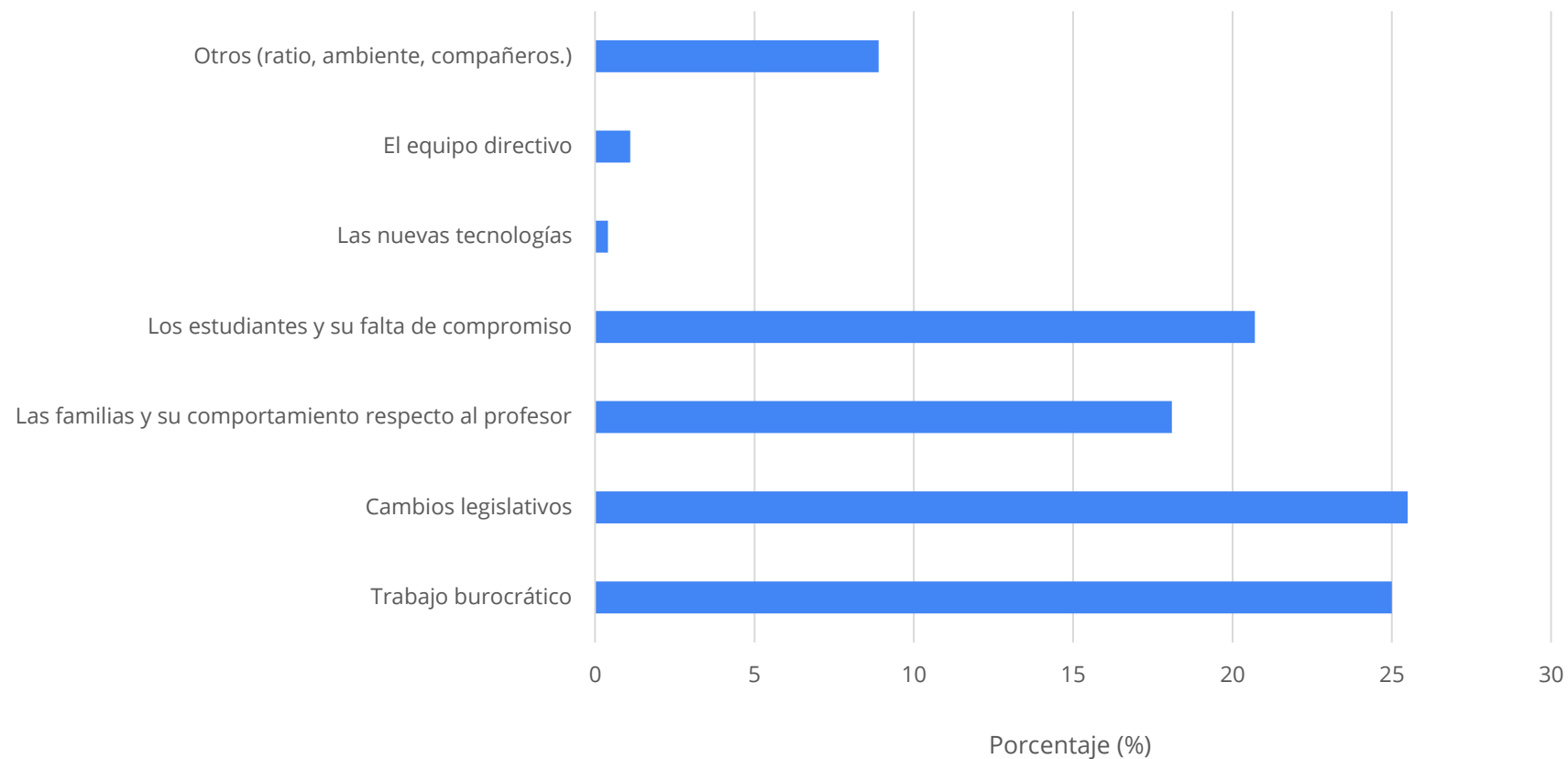
¿Qué importancia tiene para tu motivación simplificar los procesos burocráticos?



Más de 50% de docentes

aseguran que los principales obstáculos en el día a día de su labor docente son de carácter burocrático y legislativo.

¿Cuál crees que es el principal obstáculo para desempeñar bien tu labor como docente?

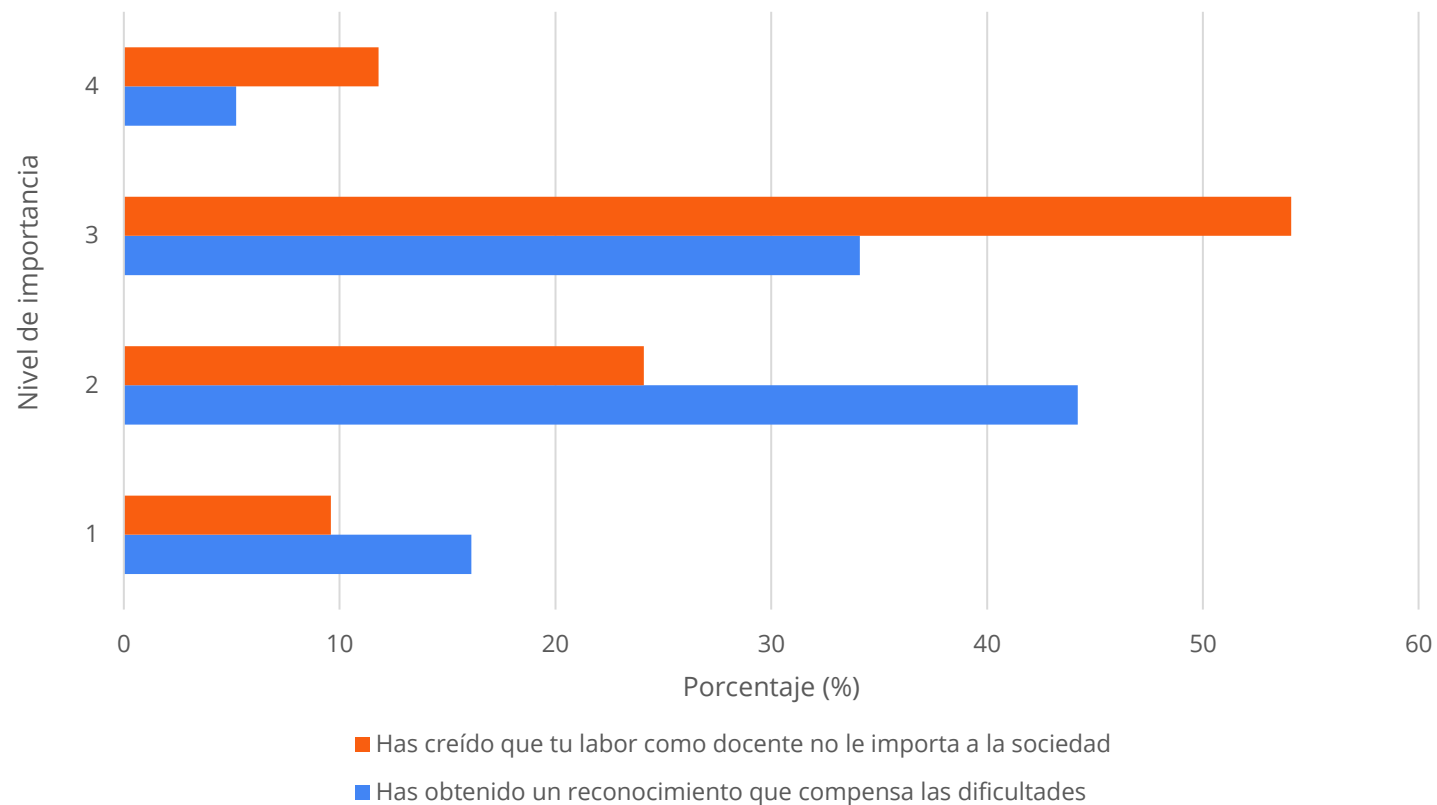





6 de cada 10 docentes

siente que su labor docente no le importa a la sociedad
y que no tiene casi ningún reconocimiento social.

¿Has obtenido un reconocimiento que compensa las dificultades?
¿Has creído que tu labor como docente no le importa a la sociedad?

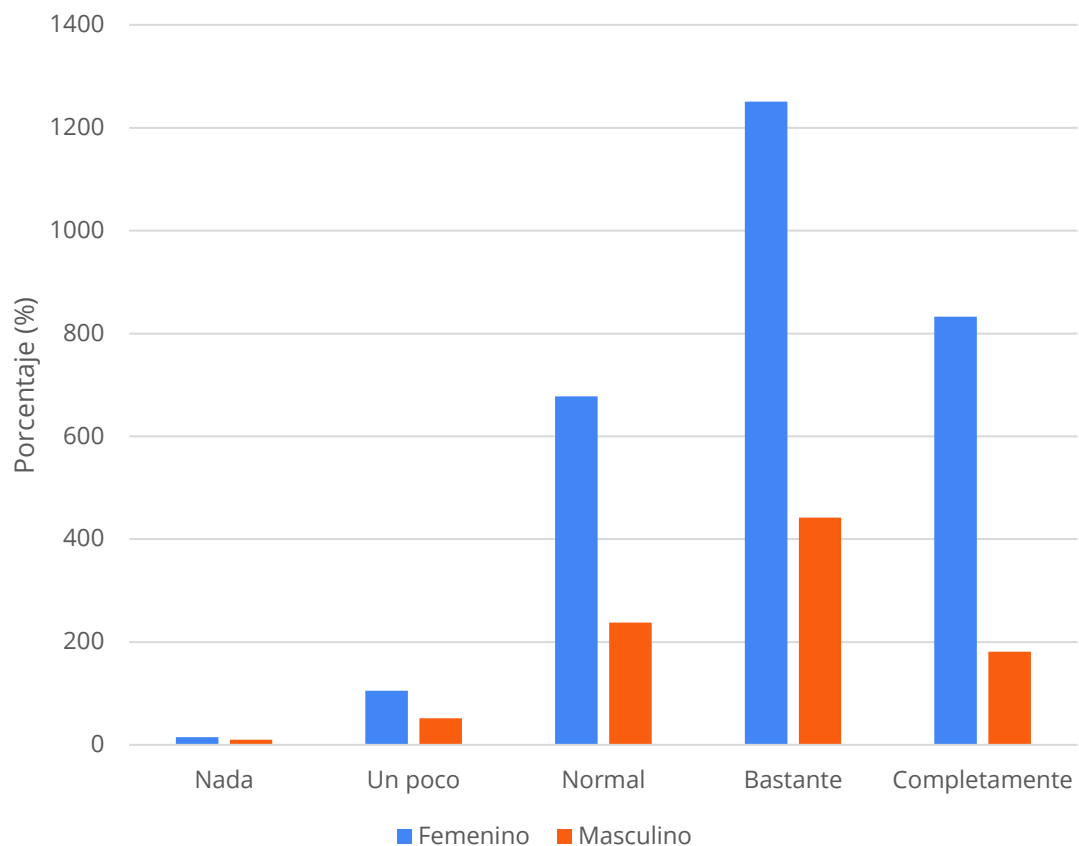




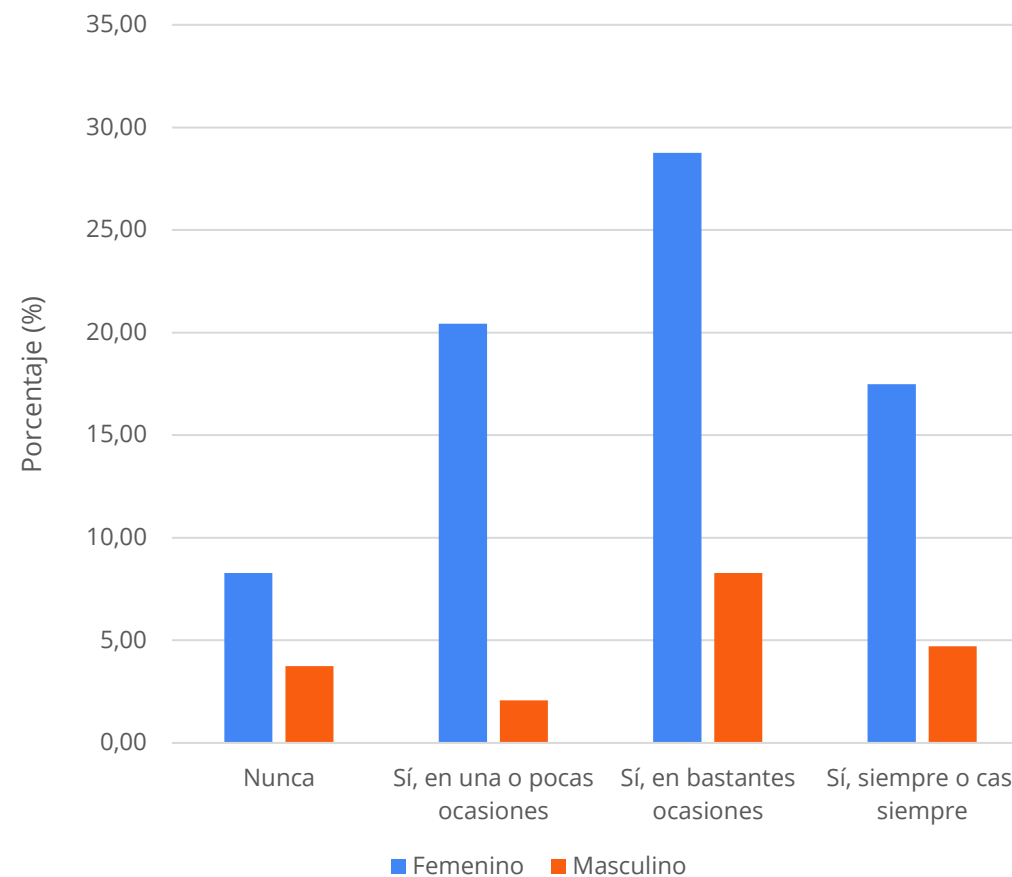
Las docentes femeninas
se perciben más influyentes en el futuro de su alumnado de lo que se consideran los de género masculino.

Los docentes masculinos
sienten que su labor docente no les permite crecer profesionalmente, lo contrario a lo que sucede con el género femenino.

¿En qué medida te consideras una persona que influye en el futuro de tus alumnos?



¿Sientes que tu labor docente te permite crecer profesionalmente?

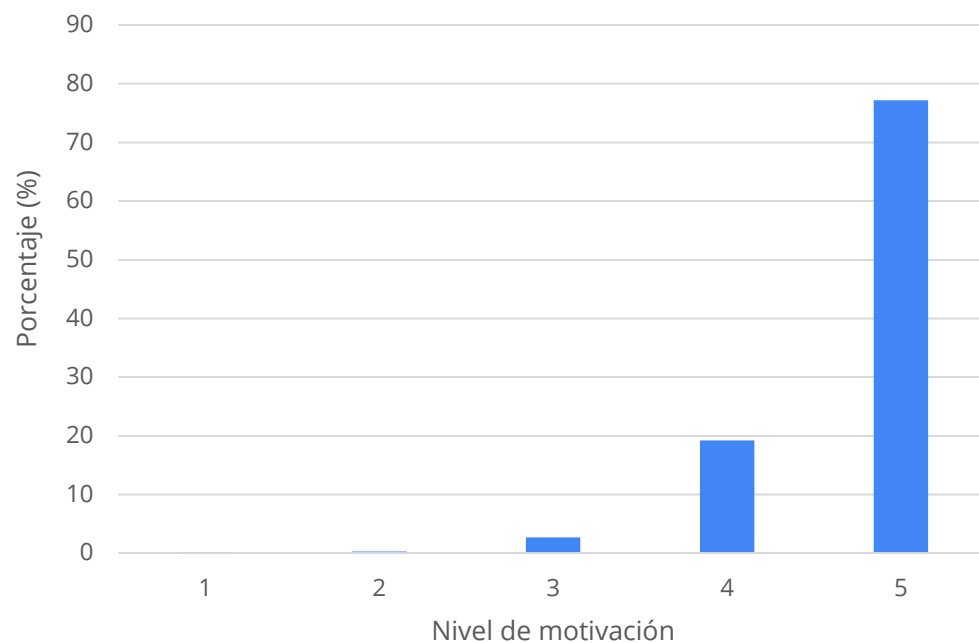




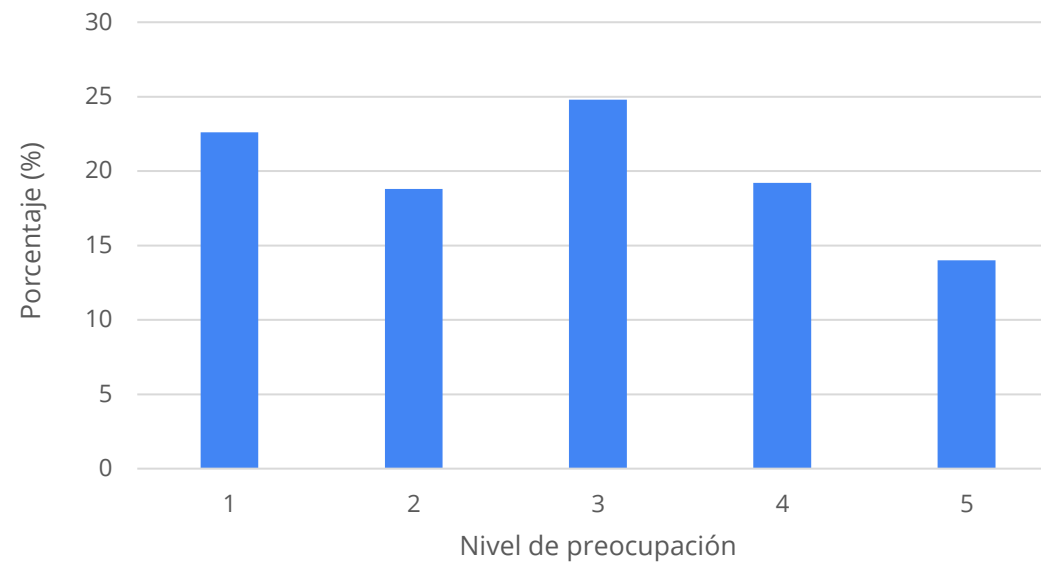
9 de cada 10 docentes
cree que la calidad del equipo
directivo influye en su motivación.

7 de cada 10 docentes
cree que la dirección de su centro
no está preocupada por su nivel
de motivación como docente.

¿Qué importancia tiene para tu motivación un equipo directivo de calidad?



¿Crees que la dirección de tu centro educativo está preocupada por la motivación de sus docentes?

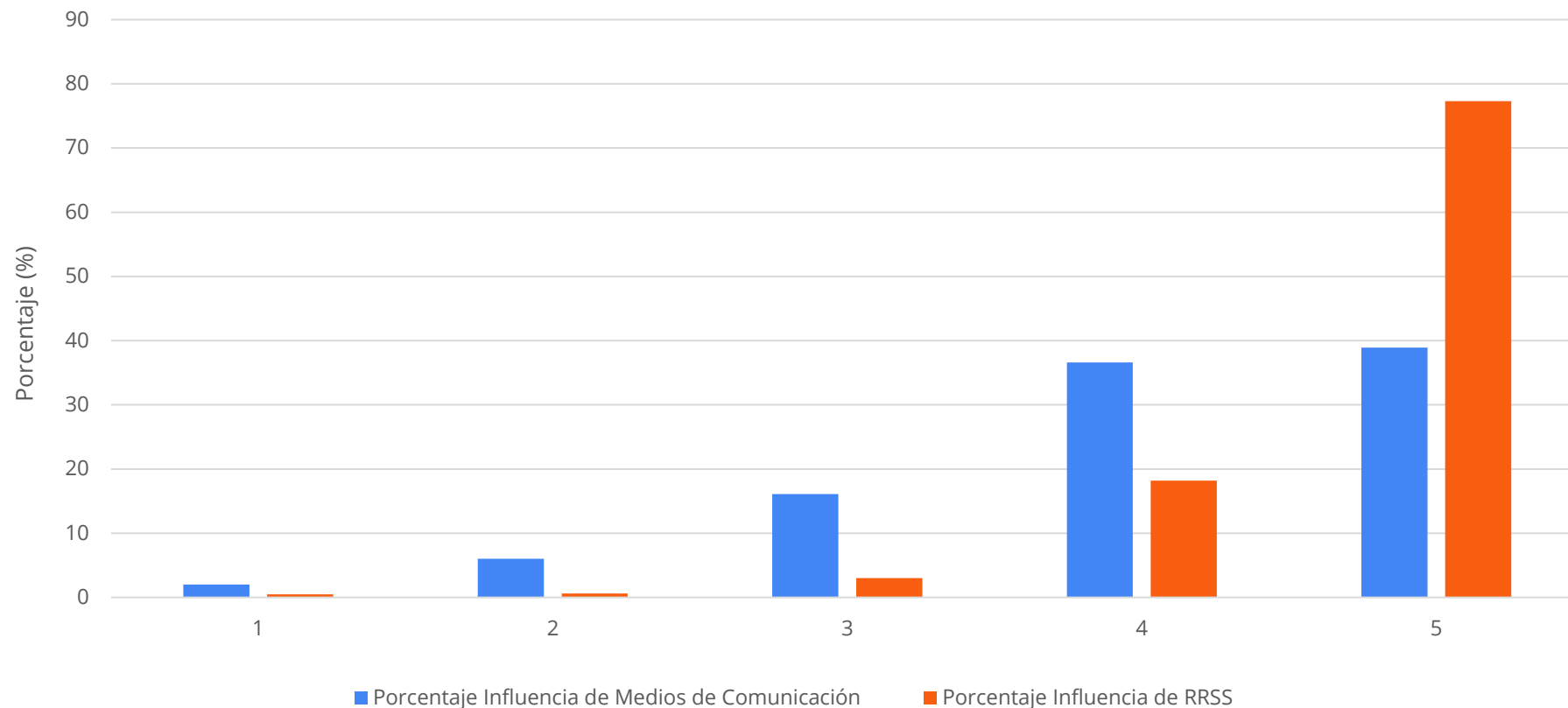




Más del 75% de los docentes
opina que los medios de comunicación
influyen en su alumnado.

El 95% de los docentes
creen que las RRSS influyen
mucho en su alumnado.

¿En qué medida son influyentes los medios de comunicación sobre los alumnos? ¿En qué medida son influyentes las Redes Sociales sobre los alumnos?



2

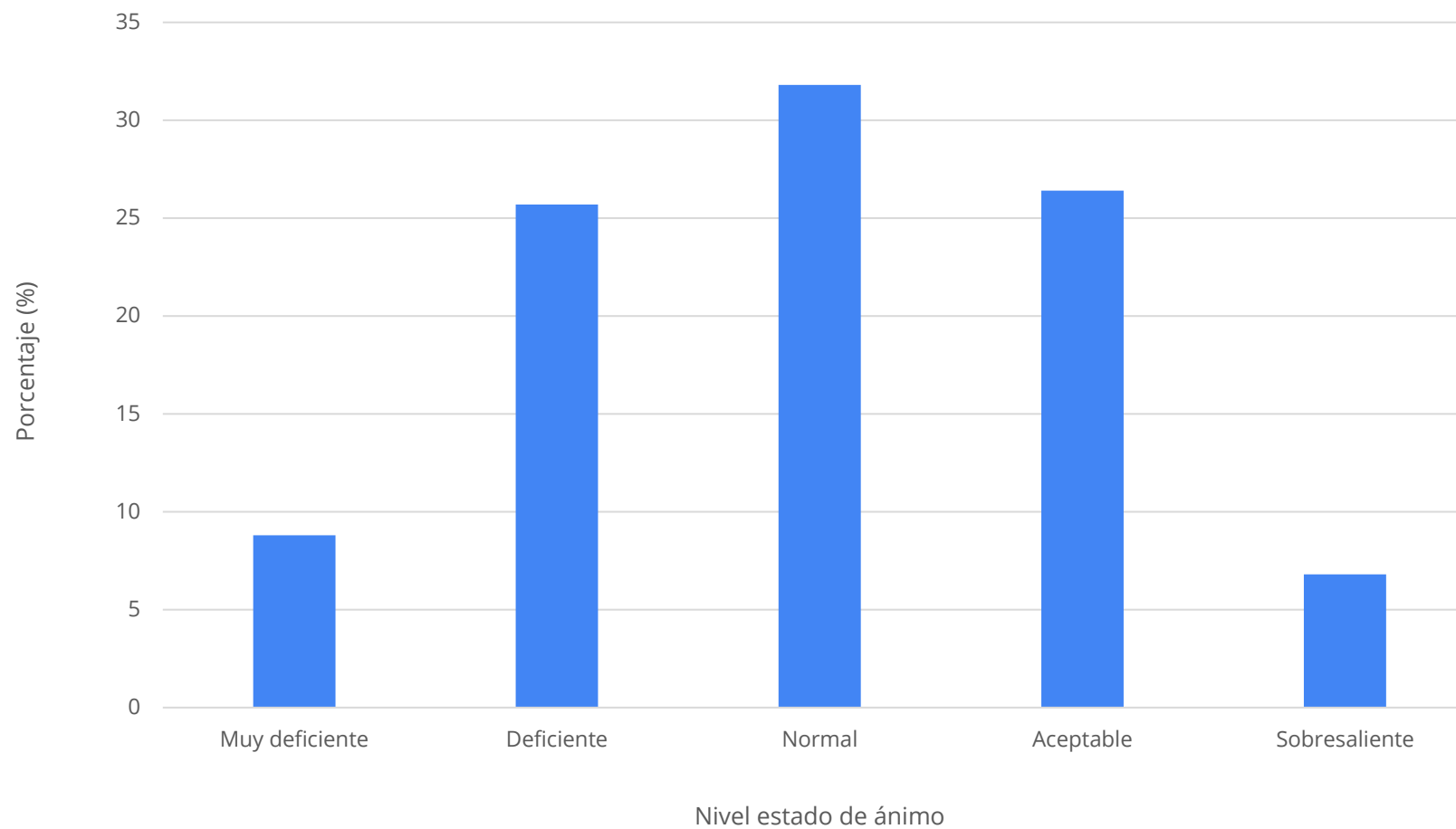
SITUACIÓN DEL ESTADO DE ÁNIMO DE LOS DOCENTES





Un 34,5% de los docentes
define su estado de ánimo en su labor
docente como muy deficiente o deficiente.

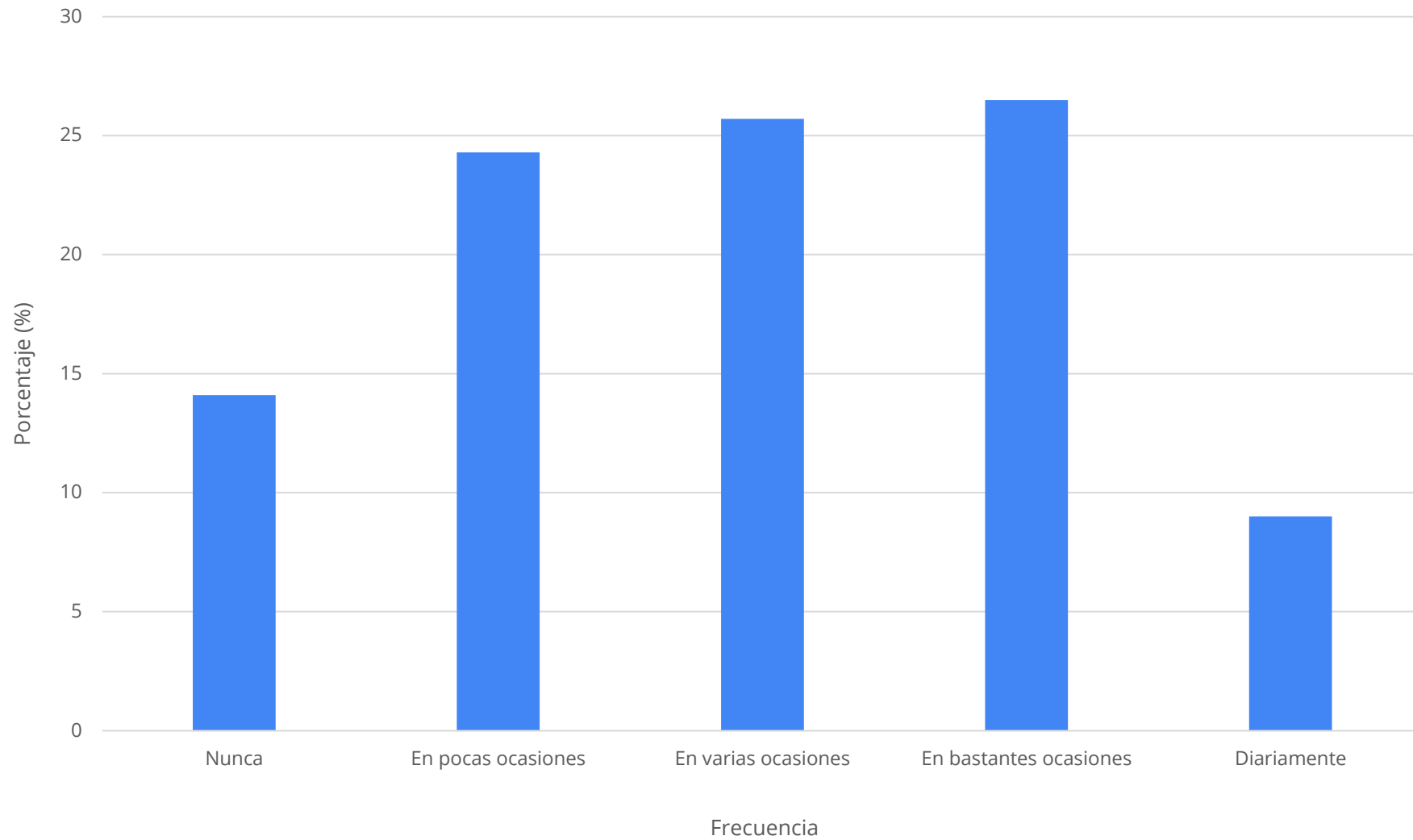
¿Cómo definirías tu estado de ánimo actual en el desempeño de tu labor docente?



El 35,5% de los docentes

se siente maltratado de forma habitual en su entorno laboral por diferentes agentes (administración, familias, compañeros...).

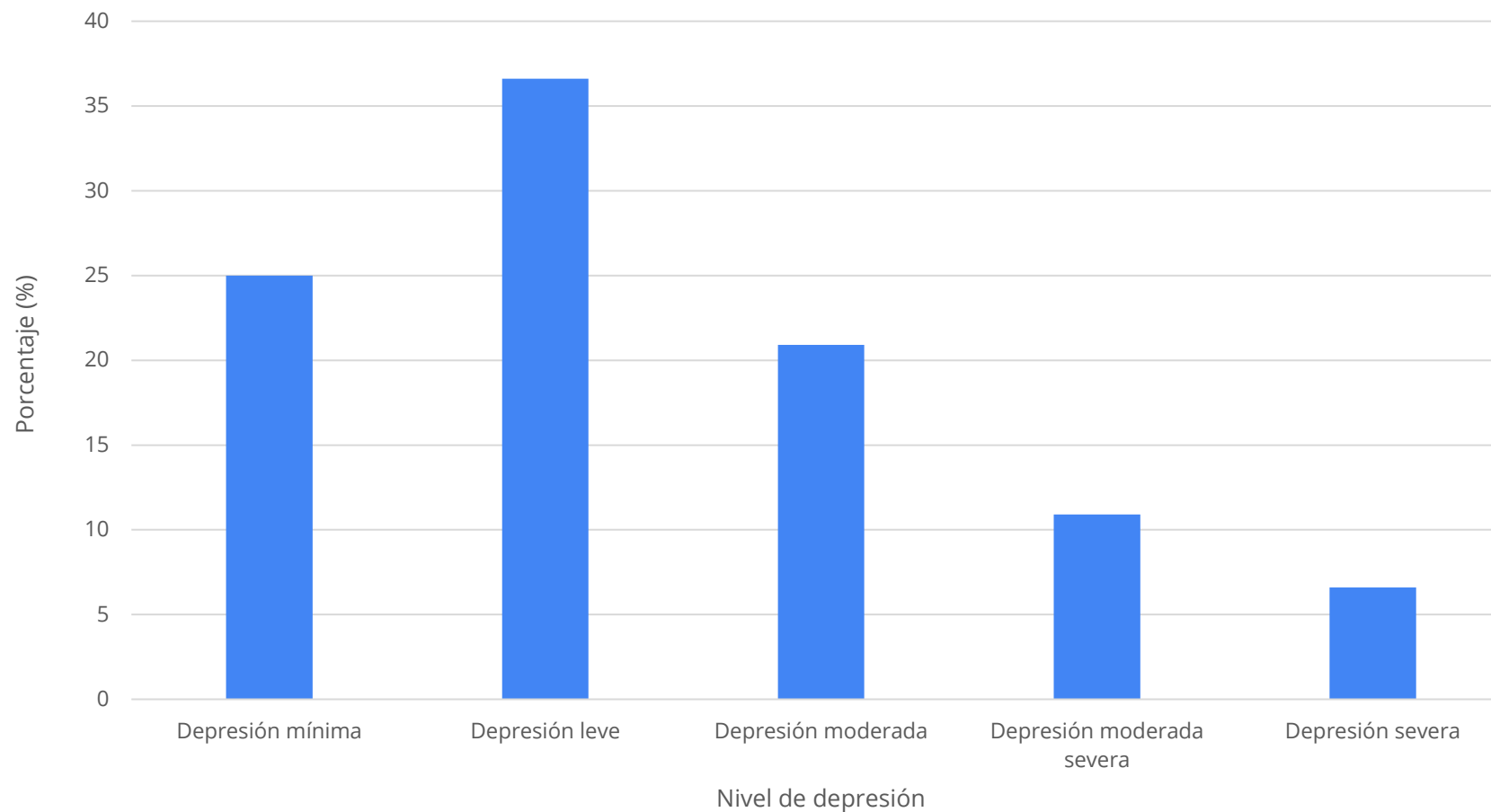
En tu labor docente, ¿te has sentido maltratado?





38,4% de los docentes
se autopercibe en un estado emocional
que podría asociarse a depresión.

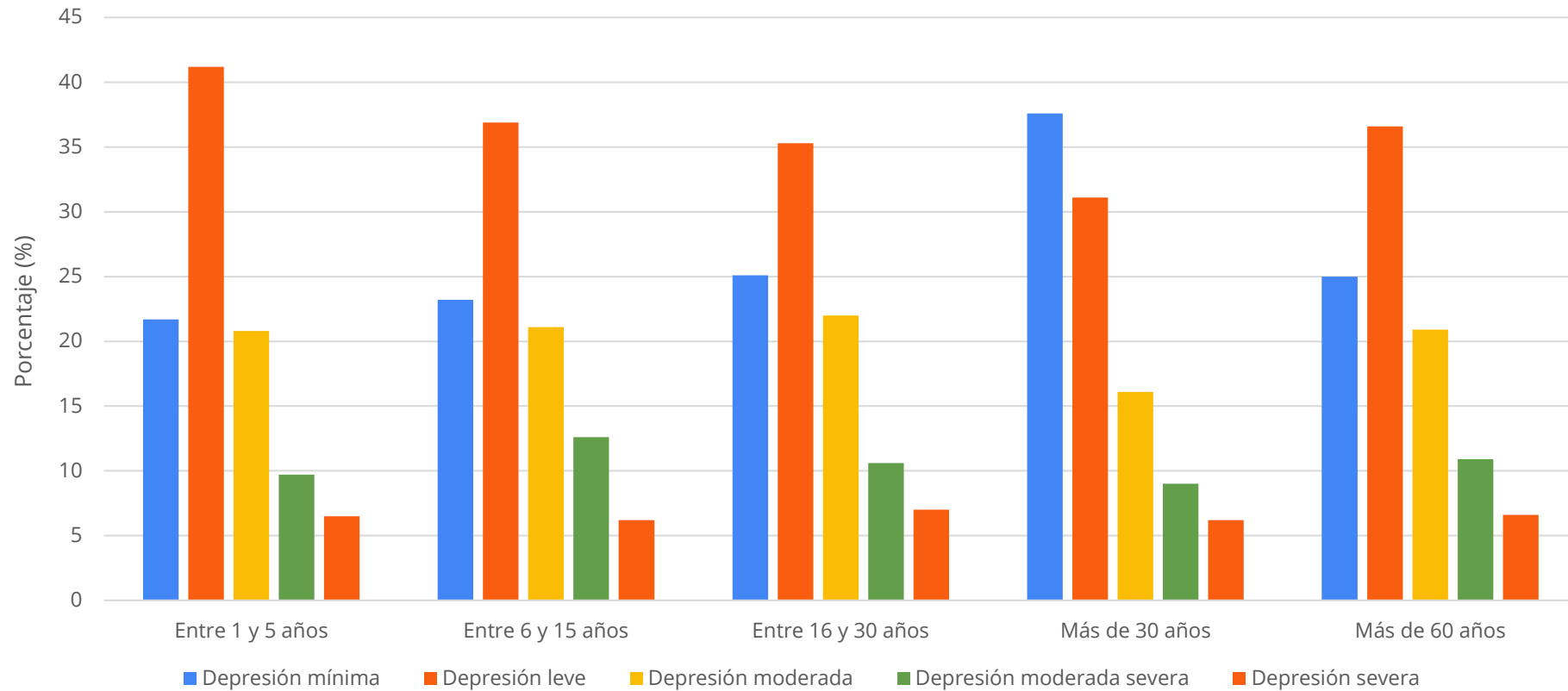
Porcentaje de población que tiene un estado emocional que pueden asociarse a depresión





39,9% de los docentes
con entre 5 y 15 años de experiencia sienten
que están en un estado emocional que puede
asociarse a depresión.

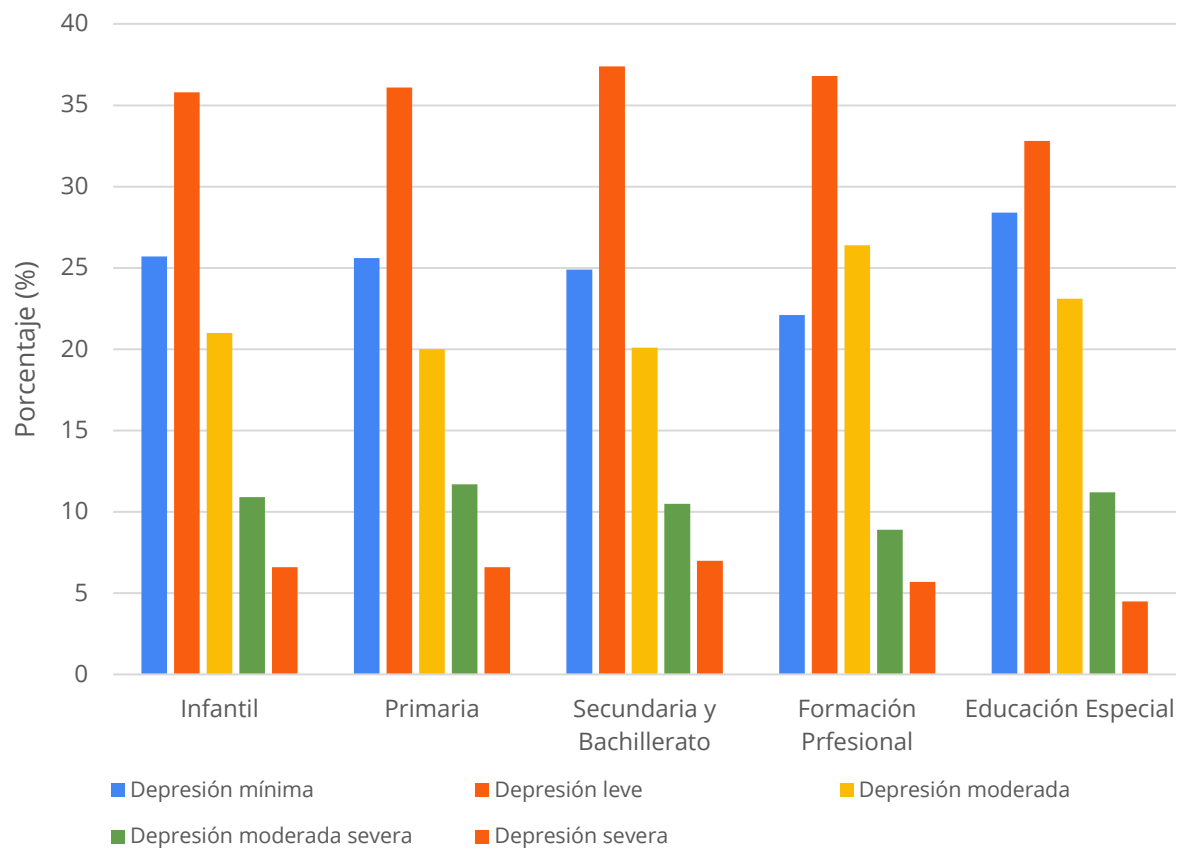
Porcentaje de población que tiene conductas que pueden asociarse a depresión en función de la franja de edad



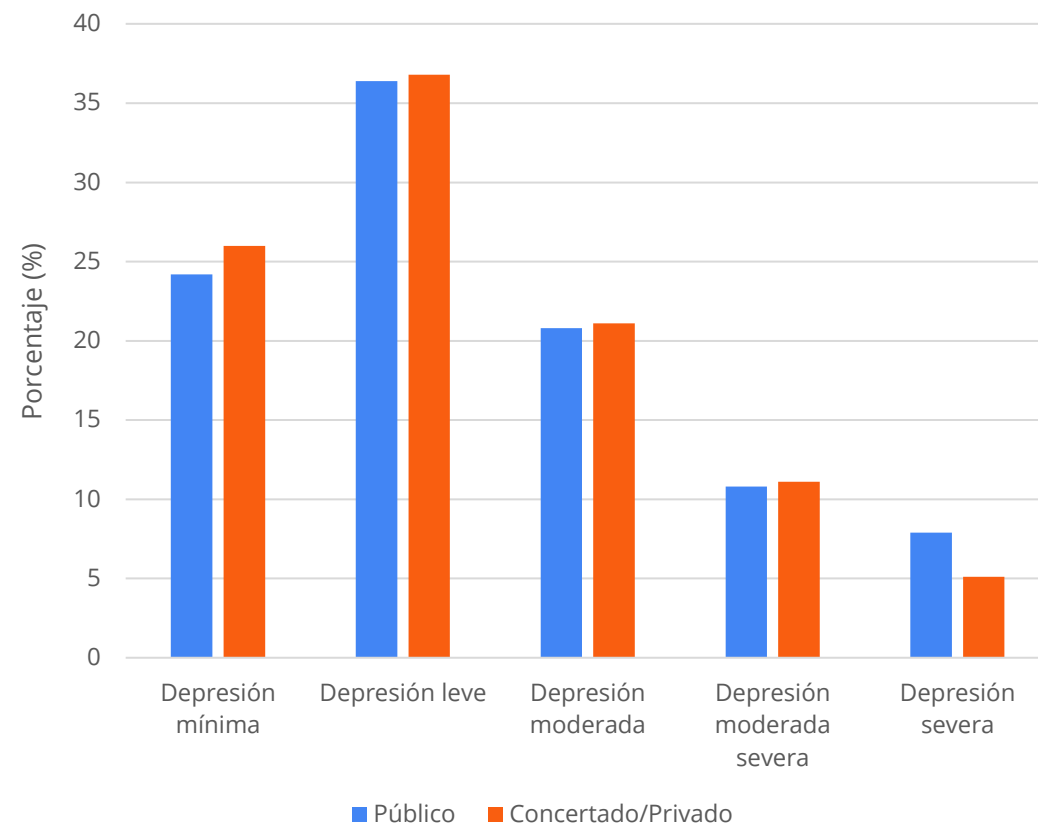
Los docentes de Secundaria y Bachillerato


tienen un mayor riesgo de tener síntomas
relacionados con depresión leve,
independientemente del tipo de centro.

Porcentaje de población que tiene conductas que pueden asociarse a depresión en función de la etapa educativa



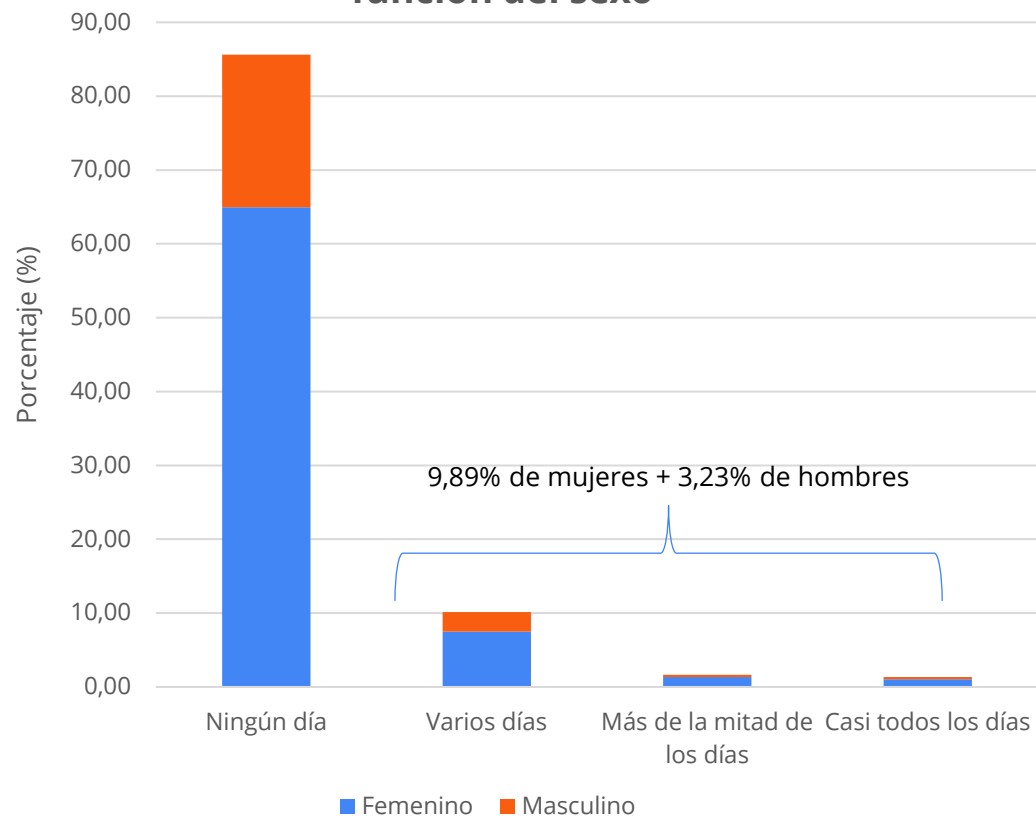
Porcentaje de población que tiene conductas que pueden asociarse a depresión en función del tipo de centro



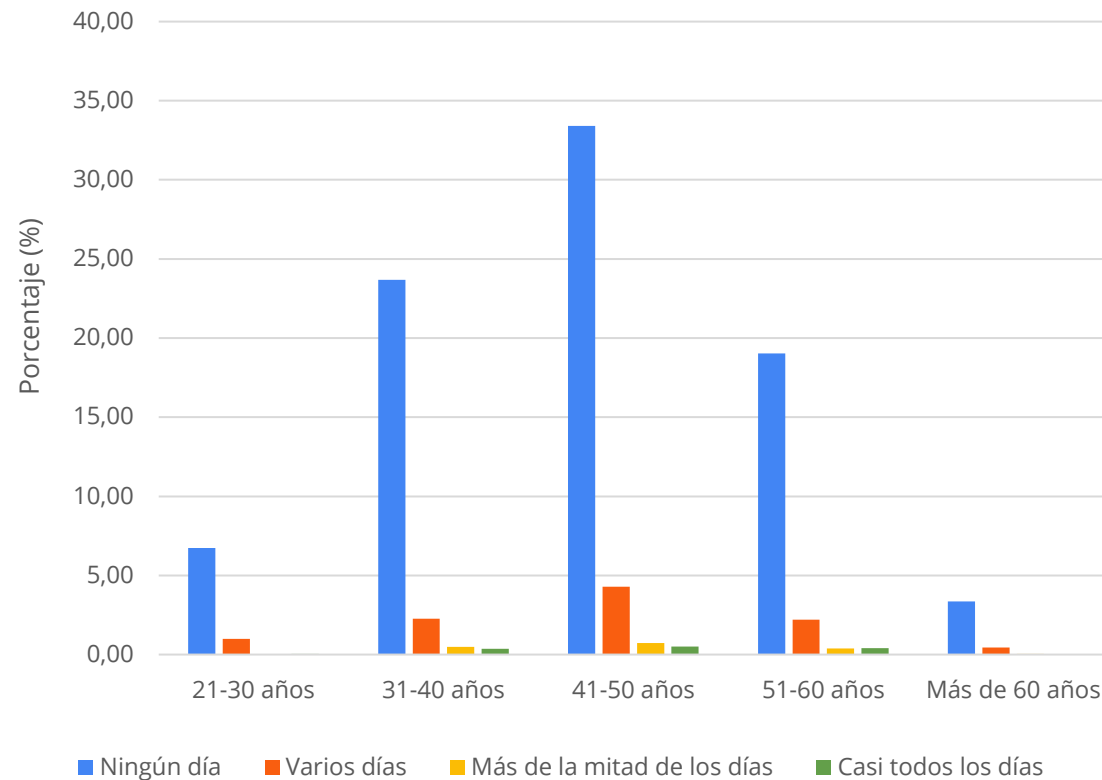


13,12% de los docentes
presenta ideación y/o intención
de conductas autolesivas.

Pensamientos de que estaría mejor muerto(a) o de lastimarse de alguna manera en función del sexo

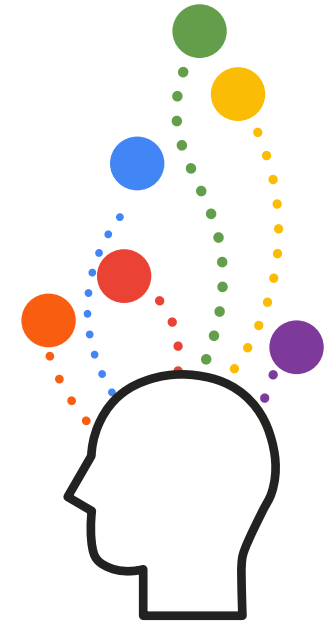


Pensamientos de que estaría mejor muerto(a) o de lastimarse de alguna manera en función de la franja de edad



ÁNIMO, PROFES

1 Estudio nacional sobre el estado de ánimo de los docentes



www.animoprofes.es

Una iniciativa de:



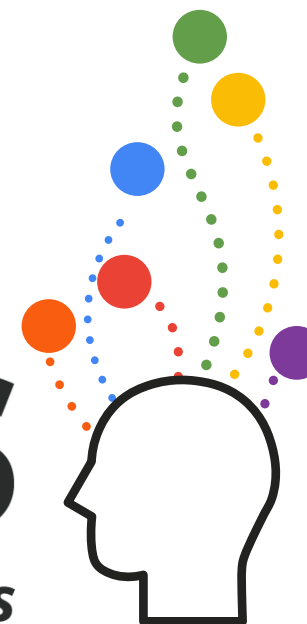
Con la colaboración de:





ÁNIMO, PROFES

Estudio nacional sobre el estado de ánimo de los docentes



www.animoprofes.es

Una iniciativa de:



Con la colaboración de:

